

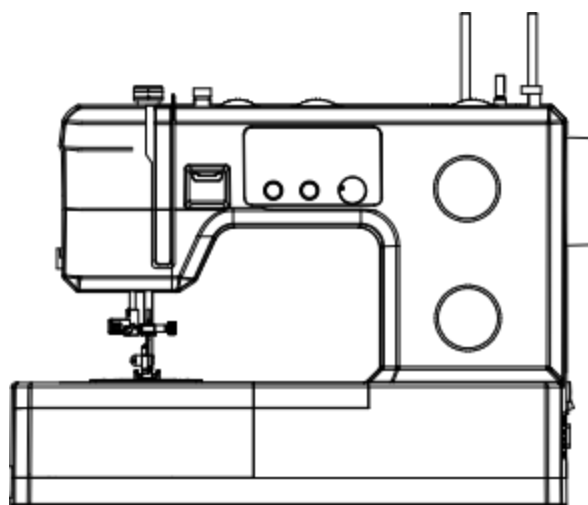
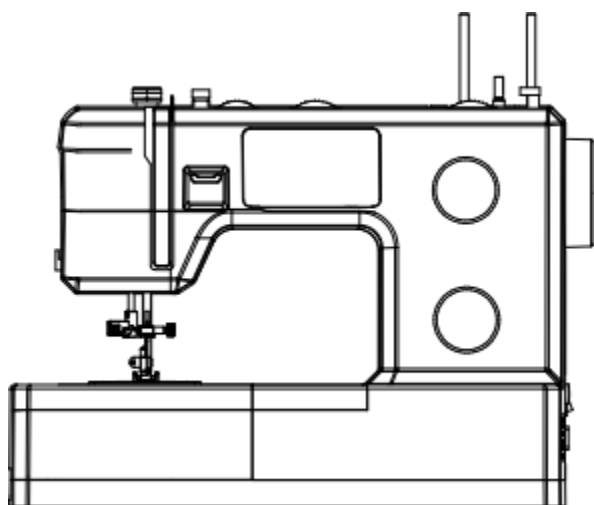


**Modello SJ-23/SJ-34/SJ-23E/SJ-34E**

**MULTIFUNZIONE**

**MACCHINA DA CUCIRE DOMESTICA**

## **MANUALE DI ISTRUZIONI**



**Attenzione**

Si prega di leggere attentamente il presente manuale di istruzioni prima di utilizzare la macchina, poiché contiene importanti informazioni operative e di sicurezza.

Conservare il presente manuale a portata di mano in modo da poterlo consultare in qualsiasi momento durante l'utilizzo della macchina.

# IMPORTANTI ISTRUZIONI DI SICUREZZA

## IMPORTANTI ISTRUZIONI DI SICUREZZA

Quando si utilizza un elettrodomestico, è necessario seguire sempre le precauzioni di sicurezza di base, tra cui le seguenti:

Leggere tutte le istruzioni prima di utilizzare questa macchina da cucire domestica. Conservare le istruzioni in un luogo adatto vicino alla macchina. Assicurarsi di consegnarle se la macchina viene data a terzi.

### **PERICOLO - Per ridurre il rischio di scosse elettriche:**

Una macchina da cucire non deve mai essere lasciata incustodita quando è collegata alla corrente. Scollegare sempre questa macchina da cucire dalla presa elettrica immediatamente dopo l'uso e prima di pulirla, rimuovere le coperture, lubrificarla o quando si eseguono altre regolazioni di manutenzione dell'utente menzionate nel manuale di istruzioni.

### **ATTENZIONE - Per ridurre il rischio di ustioni, incendi, scosse elettriche o lesioni personali:**

- Non permettere che venga utilizzato come giocattolo. È necessaria molta attenzione quando questa macchina da cucire viene utilizzata da bambini o in loro prossimità.
- Utilizzare questa macchina da cucire solo per l'uso previsto, come descritto in questo manuale. Utilizzare solo gli accessori consigliati dal produttore, come riportato in questo manuale.
- Non utilizzare mai questa macchina per cucire se il cavo o la spina sono danneggiati, se non funziona correttamente, se è caduta, è danneggiata o è caduta in acqua. Riportare la macchina per cucire al rivenditore autorizzato o al centro di assistenza più vicino per un controllo, una riparazione o una regolazione elettrica o meccanica.
- Non utilizzare mai la macchina da cucire con le aperture di ventilazione bloccate. Mantenere le aperture di ventilazione della macchina da cucire e il comando a pedale liberi dall'accumulo di lanugine, polvere e stoffa sciolta.
- Tenere le dita lontane da tutte le parti in movimento. È richiesta particolare attenzione attorno all'ago della macchina da cucire.
- Utilizzare sempre la piastra ago corretta. Una piastra sbagliata può causare la rottura dell'ago.
- Non utilizzare aghi piegati.
- Non tirare o spingere il tessuto durante la cucitura. Ciò potrebbe deviare l'ago e romperlo.
- Spegner la macchina per cucire ("O") quando si effettua qualsiasi regolazione nella zona dell'ago, come infilare l'ago, cambiare l'ago, infilare la bobina o cambiare il piedino premistoffa, ecc.
- Non far cadere o inserire mai oggetti in nessuna apertura.
- Non utilizzare all'aperto.
- Non operare in luoghi in cui vengono utilizzati prodotti aerosol (spray) o in cui viene somministrato ossigeno.
- Per scollegare, portare tutti i comandi in posizione di spegnimento ("O"), quindi rimuovere la spina dalla presa.
- Non staccare la spina tirando il cavo. Per staccare la spina, afferrare la spina, non il cavo.
- Il comando a pedale serve per azionare la macchina. Evitare di appoggiare altri oggetti sul comando a pedale.
- Non utilizzare la macchina se è bagnata.
- Se la lampada a LED è danneggiata o rotta, deve essere sostituita dal produttore, dal suo servizio di assistenza o da una persona parimenti qualificata, per evitare pericoli.
- Se il cavo di alimentazione collegato al comando a pedale è danneggiato, deve essere sostituito dal produttore, dal suo agente di assistenza o da una persona parimenti qualificata, per evitare pericoli.
- Questa macchina da cucire è dotata di doppio isolamento. Utilizzare solo parti di ricambio identiche. Vedere le istruzioni per la manutenzione di elettrodomestici con doppio isolamento.

## SALVA QUESTE ISTRUZIONI

### **Solo per l'Europa:**

Questo apparecchio può essere utilizzato da bambini di età pari o superiore a 8 anni e da persone con ridotte capacità fisiche, sensoriali o mentali o prive di esperienza e conoscenza, se sono state supervisionate o hanno ricevuto istruzioni sull'uso sicuro dell'apparecchio e se comprendono i pericoli coinvolti. I bambini non devono giocare con l'apparecchio. La pulizia e la manutenzione da parte dell'utente non devono essere eseguite da bambini senza supervisione.

Il livello di rumore in normali condizioni operative è inferiore a 75 dB(A).

### **Per i paesi extra-Europa:**

Questa macchina da cucire non è destinata all'uso da parte di persone (bambini compresi) con ridotte capacità fisiche, sensoriali o mentali, o prive di esperienza e conoscenza, a meno che non siano state supervisionate o istruite in merito all'uso della macchina da cucire da una persona responsabile della loro sicurezza. I bambini devono essere sorvegliati per assicurarsi che non giochino con la macchina da cucire.

Il livello di rumore in normali condizioni operative è inferiore a 75 dB(A).

## Congratulazioni!

Come proprietario di una nuova macchina da cucire, stai per iniziare un'entusiasmante avventura nella creatività. Dal momento in cui usi per la prima volta la tua macchina, saprai che stai cucendo su una una delle macchine da cucire più facili da usare mai realizzate.

Ti consigliamo, prima di iniziare a usare la tua macchina da cucire, di scoprire le numerose funzioni e la facilità d'uso leggendo questo manuale di istruzioni, passo dopo passo, seduto alla tua macchina.

Per garantire che tu abbia sempre a disposizione le più moderne capacità di cucito, il produttore si riserva il diritto di modificare l'aspetto, il design o gli accessori di questo macchina da cucire quando ritenuto necessario.

## Elenco dei contenuti

---

### Nozioni di base sulla macchina

Parti principali della macchina.....	1
Collegamento della macchina alla fonte di alimentazione.....	2
Sollevatore del piedino premistoffa a due fasi/Regolazione della pressione del piedino premistoffa.....	2
Accessori.....	3

### Infilare la macchina

Avvolgimento della bobina.....	3
Inserimento della bobina.....	4
Infilatura del filo superiore.....	4
Infila ago automatico.....	5
Sollevamento del filo della bobina.....	5
Tensione del filo.....	6

### Cucito

Come scegliere il tuo modello.....	6
Quadrante a tre posizioni dell'ago.....	7
Quadrante larghezza punto e quadrante lunghezza punto.....	7
Cucitura a punto dritto.....	8
Cucitura inversa/Rimozione del lavoro/Taglio del filo.....	8
Scelta di modelli di punti elastici.....	9
Orlo invisibile.....	9
Cucire asole in 1 fase.....	10
Equilibrio lato destro e sinistro per asola.....	10
Supporto jeans .....	11
Cucire i bottoni.....	12

### Informazioni generali

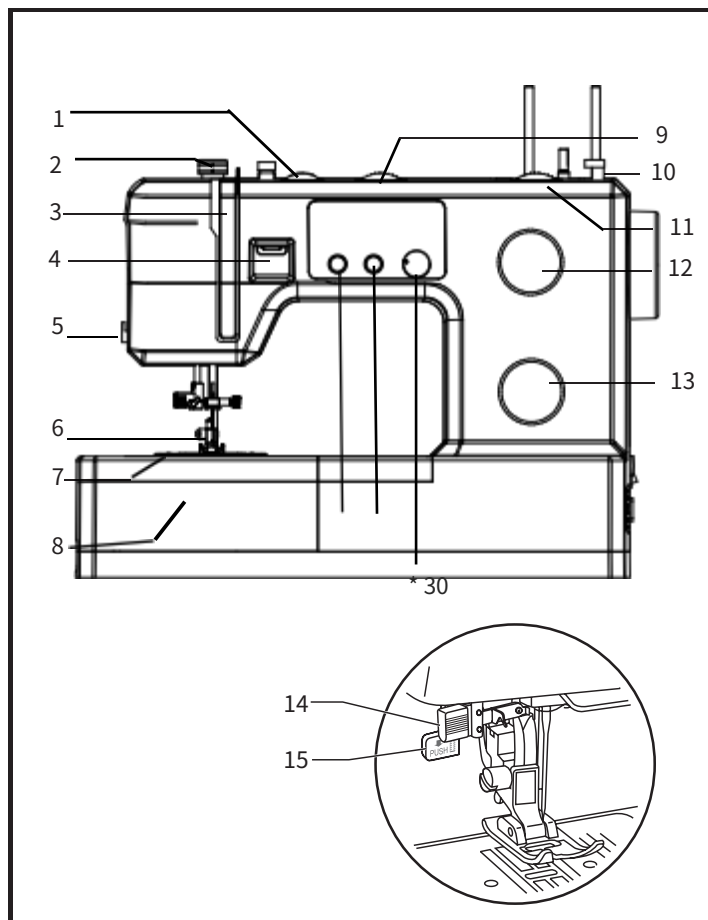
Installazione della scatola degli accessori.....	12
Fissaggio del gambo del piedino premistoffa.....	13
Tabella ago/tessuto/filo.....	13
Come abbassare il cane del mangime.....	14

### Manutenzione e risoluzione dei problemi

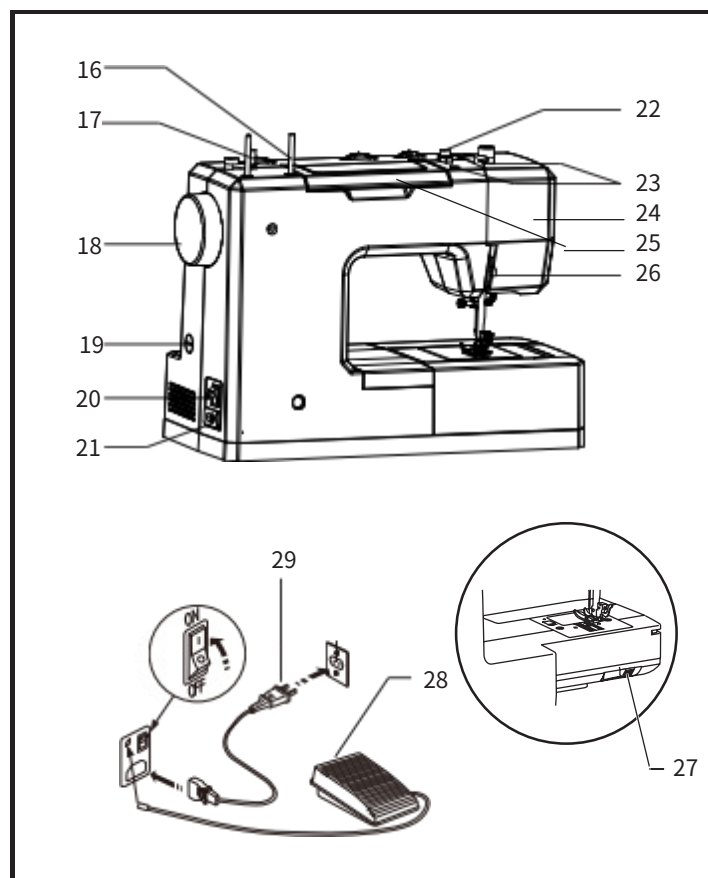
Inserimento e sostituzione dell'ago.....	14
Guida alla risoluzione dei problemi.....	15

## Parti principali della macchina

1. Quadrante della tensione del filo
2. Regolazione della pressione del piedino premistoffa
3. Leva di presa del filo
4. Leva per cucitura inversa
5. Tagliafilo
6. Piedino premistoffa
7. Copertura della piastra dell'ago
8. Scatola degli accessori
9. Tre quadranti di posizione dell'ago
10. Fermo della bobina
11. Quadrante della larghezza del punto
12. Manopola della lunghezza del punto
13. Quadrante di selezione del modello
14. Infilatore automatico
15. Leva per asole in un unico passaggio



16. Perno della bobina orizzontale
17. Fuso di avvolgimento della bobina
18. Volantino
19. Fessura di regolazione del bilanciamento del punto dell'asola
20. Interruttore di alimentazione e luce
21. Presa della spina principale 22
- Guida del filo della bobina
23. Guidafile superiore
24. Piastra frontale
25. Maniglia
26. Sollevatore del piedino premistoffa
27. Controllo dell'alimentazione a goccia
28. Controllo della velocità del piede
29. Cavo di alimentazione
- \* 30. Barra di regolazione della velocità
- \* 31. Posizione ago su/giù
- \* 32. Pulsante di avvio/arresto



(\* ) solo SJ-23E , SJ-34E

## Collegamento della macchina alla fonte di alimentazione

Collegare la macchina ad una fonte di alimentazione come illustrato.(1)

### ⚠ Attenzione:

Scollegare il cavo di alimentazione quando la macchina non è in uso.

Controllo a pedale

Il pedale di controllo regola la velocità di cucitura. (2)

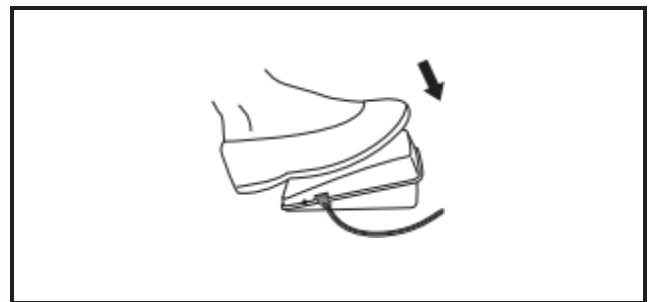
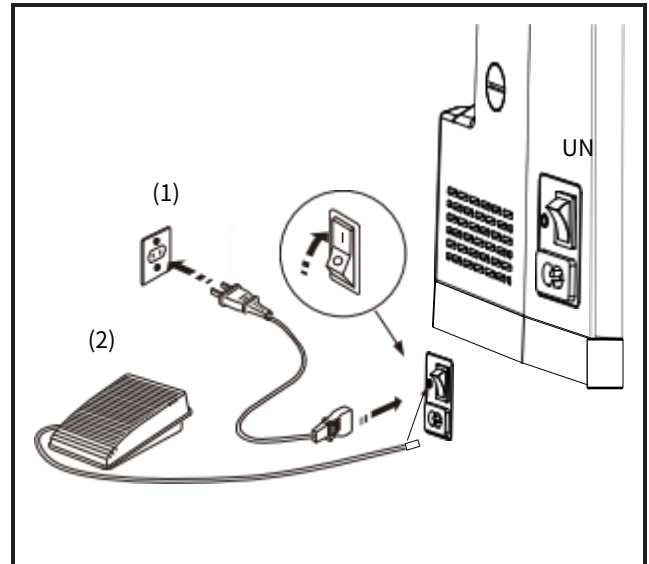
### ⚠ Attenzione:

In caso di dubbi su come collegare la macchina alla fonte di alimentazione, consultare un elettricista qualificato.

Scollegare il cavo di alimentazione quando la macchina non è in uso.

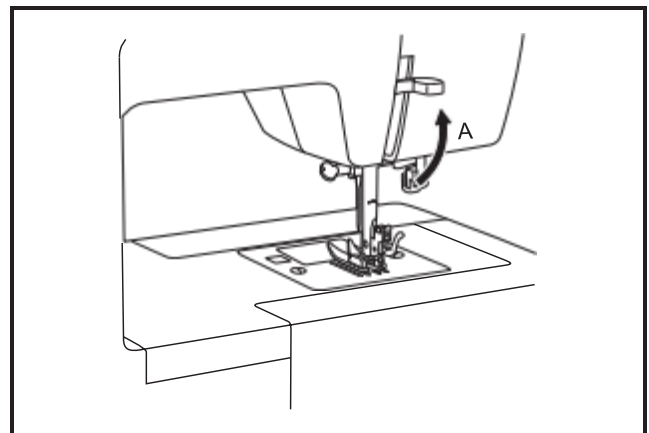
Luce da cucito

Per accendere e spegnere la luce, portare l'interruttore principale (A) su "I".



## Sollevatore del piedino premistoffa a due fasi

Quando si cuciono più strati o tessuti spessi, il piedino premistoffa può essere sollevato in una posizione più alta per posizionare facilmente il lavoro.(A)

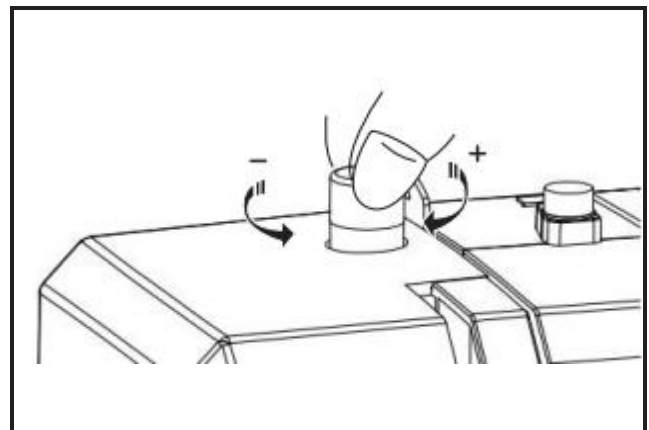


## Regolazione della pressione del piedino premistoffa

La pressione del piedino premistoffa della macchina è preimpostata e non necessita di particolari regolazioni a seconda del tipo di tessuto (leggero o pesante).

Tuttavia, se è necessario regolare la pressione del piedino premistoffa, è possibile ruotare la vite di regolazione del piedino premistoffa.

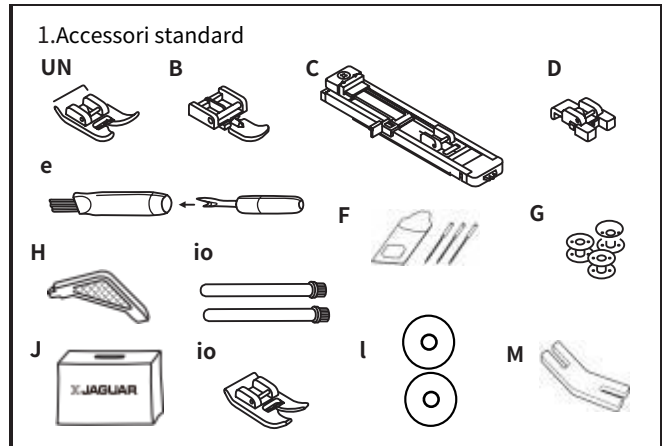
Per cucire tessuti molto sottili, allentare la pressione ruotando la vite in senso antiorario; per cucire tessuti pesanti, stringere ruotandola in senso orario.



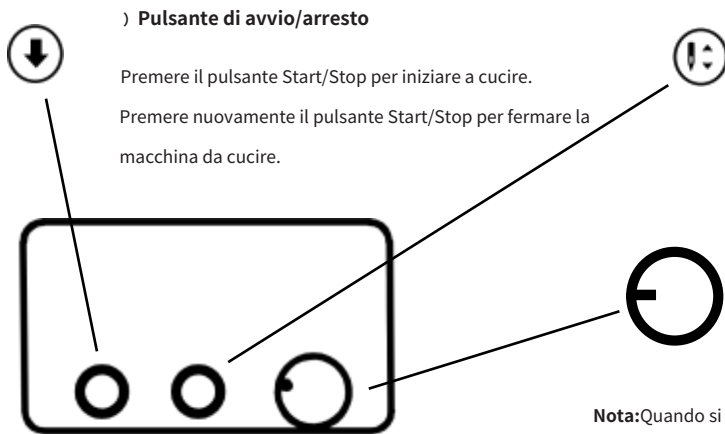
# Accessori

## ● Accessori standard

- a. Piedino multiuso (installato sulla macchina)
- b. Piedino per cerniera
- c. Piedino per asole
- d. Piedino per cucire bottoni
- e. Spazzola/scucitrice
- f. Confezione di aghi
- g. Rocchetto(3x)
- h. cacciavite L
- i. Perno bobina ausiliario
- j. Copertina morbida
- k. Piedino anti-salto
- l. Feltro per rocchetto
- m. Supporto Jeans



## Pulsanti di funzionamento (\*) Solo SJ-23E, SJ-34E



### ) Pulsante di avvio/arresto

Premere il pulsante Start/Stop per iniziare a cucire.  
Premere nuovamente il pulsante Start/Stop per fermare la macchina da cucire.

### Pulsante posizione ago su/giù

Utilizzare il pulsante Posizione ago su/giù per modificare la posizione dell'ago nella posizione più alta o più bassa (nel tessuto).

### Manopola di regolazione della velocità

La velocità di cucitura può essere regolata tramite la manopola di regolazione della velocità.

Ruotare la manopola verso destra per aumentare la velocità di cucitura.

Ruotare la manopola verso sinistra per ridurre la velocità di cucitura.

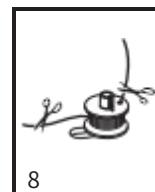
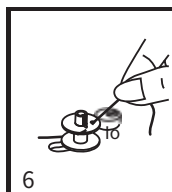
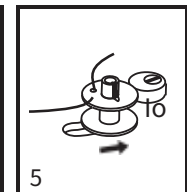
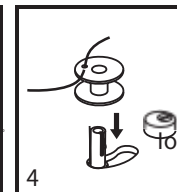
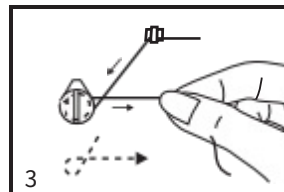
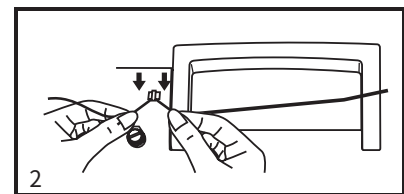
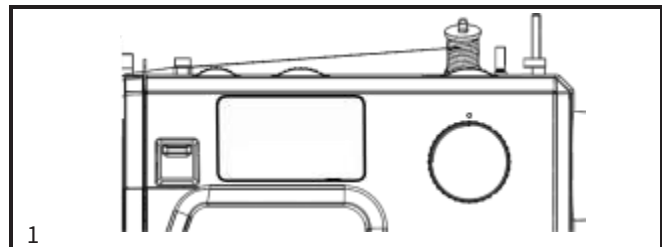
**Nota:** Quando si utilizza il pedale di comando, la barra di regolazione della velocità non funziona.

## Avvolgimento della bobina

- Posizionare il filo e il porta rocchetto corrispondente sul perno del rocchetto.(1)
- Inserire il filo nella guida del filo.(2)
- Avvolgere il filo in senso orario attorno ai dischi di tensione dell'avvolgitore della bobina. (3)
- Infilare la bobina come illustrato e posizionarla sul fuso.(4)
- Spingere il fuso della bobina verso destra.(5)
- Tenere l'estremità del filo.(6)
- Premere il pedale di controllo.(7)
- Tagliare il filo.(8)
- Spingere il perno della bobina verso sinistra (9) e rimuoverlo.

## ● Notare che:

Quando il mandrino dell'avvolgitore della bobina è in "avvolgimento bobina" posizione, la macchina non cucirà e il volantino girerà. Per iniziare a cucire, spingere il mandrino dell'avvolgitore della bobina verso sinistra (posizione di cucitura).



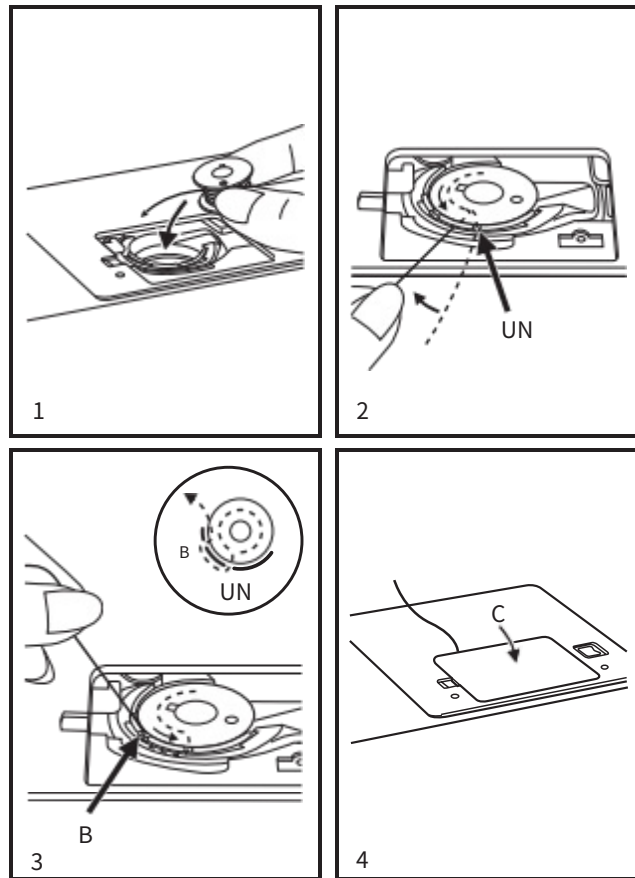
## Inserimento della bobina

Quando si inserisce o si rimuove la bobina, l'ago deve essere completamente sollevato.

1. Inserire la bobina nella custodia della bobina con il filo che scorre in senso antiorario (freccia)
2. Tirare il filo attraverso la fessura (A)
3. Tirare il filo in senso orario finché non entra nella tacca (B).
4. Estrarre circa 15 cm (6 pollici) di filo e fissare la piastra di copertura della bobina.(C)

ⓘ **Attenzione:**

Portare l'interruttore di alimentazione su "0" prima di inserire o rimuovere la bobina.



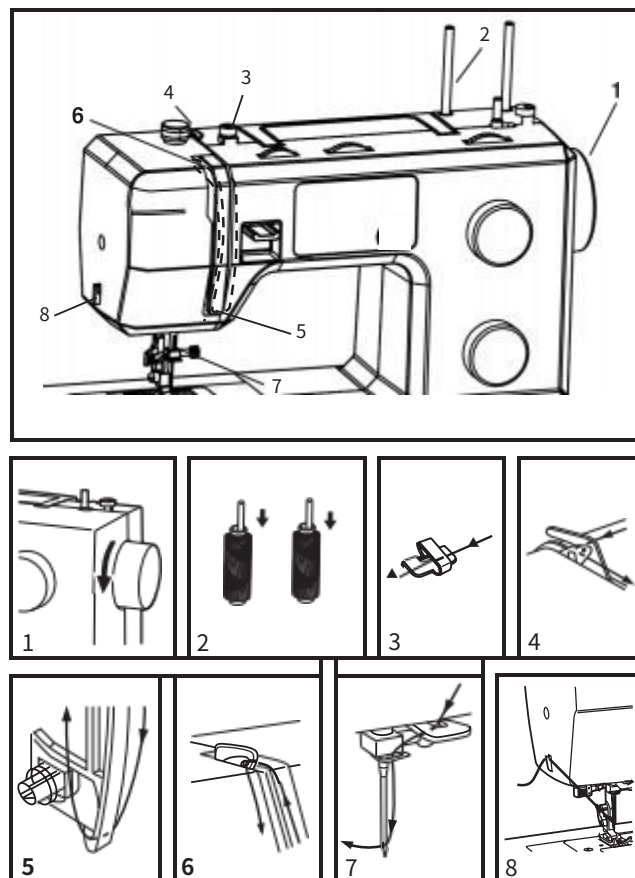
## Infilatura del filo superiore

ⓘ Questa è un'operazione semplice ma è importante eseguirla correttamente perché non farlo potrebbero verificarsi diversi problemi di cucitura.

- Inizia sollevando l'ago al suo punto più alto (1) e continua a girare il volantino in senso antiorario finché l'ago non inizia a scendere leggermente. Solleva il piedino premistoffa per rilasciare i dischi di tensione.

**Nota:** Per motivi di sicurezza, si consiglia vivamente di spegnere l'alimentazione prima di procedere all'infilatura.

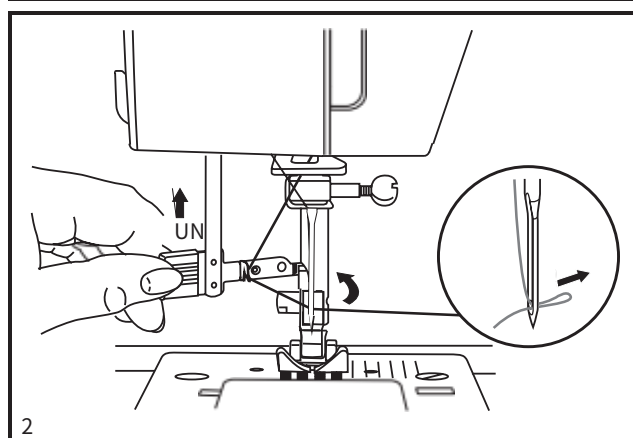
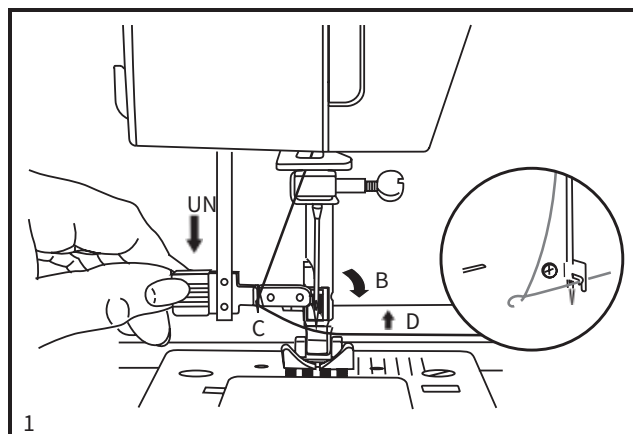
- Posizionare la bobina di filo sul perno della bobina.(2)
- Tirare il filo dalla bobina attraverso la guida del filo superiore (3) e tirare il filo attraverso la molla di pretensione come illustrato. (4)
- Modulo di tensione del filo conducendo il filo verso il basso nel canale destro e verso l'alto nel canale sinistro. (5) Durante questo processo è utile tenere il filo tra la bobina e la guida del filo.
- Nella parte superiore di questo movimento, far passare il filo da destra a sinistra attraverso l'occhiello scanalato della leva di avvolgimento e poi di nuovo verso il basso.(6)
- Ora fai passare il filo dietro la guida del filo orizzontale, poi dietro la guida del morsetto dell'ago con filo sottile (7) e poi giù fino all'ago che deve essere infilato da davanti a dietro.
- Tirare circa 6-8 pollici di filo verso la parte posteriore oltre la cruna dell'ago. Tagliare il filo alla lunghezza desiderata con il tagliafilo incorporato.(8)



## Infila ago automatico

- Sollevare l'ago nella posizione più alta.
- Premere la leva (A) verso il basso fino in fondo.
- L'infilatore si sposta automaticamente nella posizione di infilatura.(B)
- Passare il filo attorno alla guida del filo.(C)
- Passare il filo davanti all'ago attorno all'uncinetto (D) dal basso verso l'alto.
- Leva di rilascio (A).
- Far passare il filo attraverso la cruna dell'ago.

ⓘ **Attenzione:**  
Portare l'interruttore di alimentazione su "O"!



## Sollevarlo del filo della bobina

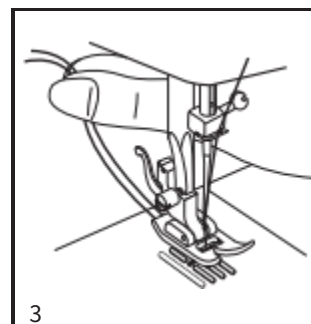
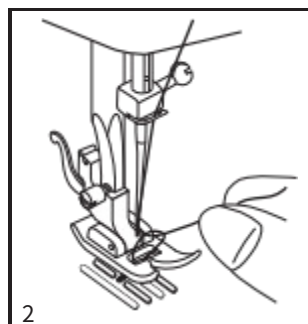
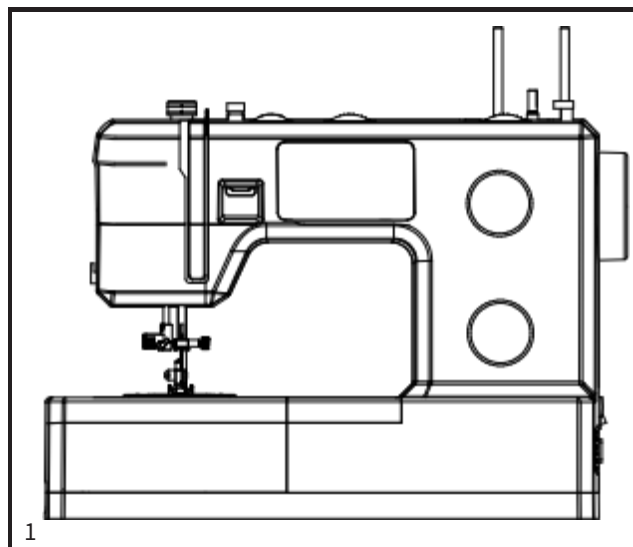
Tenere il filo superiore con la mano sinistra. Girare il volantino (1) verso di sé (in senso antiorario) abbassando, quindi sollevando l'ago.

### Nota:

Se è difficile sollevare il filo della bobina, controllare per fare assicurarsi che il filo non sia incastrato nel coperchio incernierato o nel tavolo di prolunga rimovibile.

Tirare delicatamente il filo superiore per far passare il filo della bobina attraverso il foro della placca ago.(2)

Posizionare entrambi i fili sul retro sotto il piedino premistoffa.(3)



## Tensione del filo

### Tensione del filo superiore

Impostazione base della tensione del filo: "4".(1)

Per aumentare la tensione, ruotare la manopola sul numero successivo in alto. Per ridurre la tensione, ruotare la manopola sul numero successivo in basso.

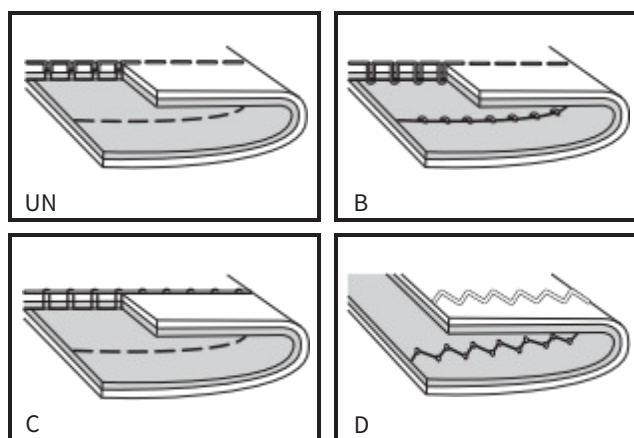
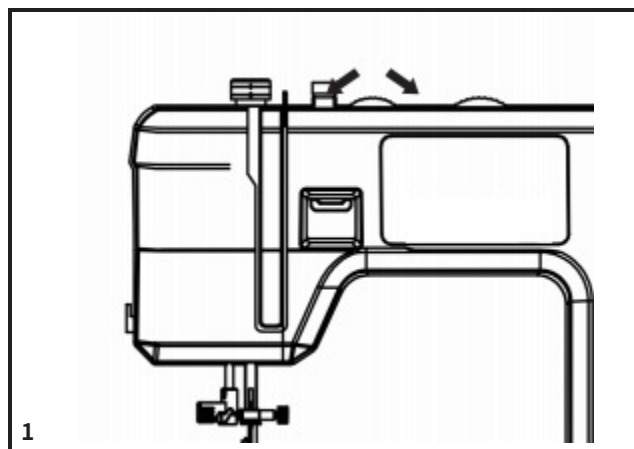
- A. Tensione normale del filo per cuciture a punto dritto.
- B. Tensione del filo troppo lenta per cucire a punto dritto. Girare la manopola su un numero più alto.
- C. Tensione del filo troppo stretta per cucire a punto dritto. Girare la manopola su un numero più basso.
- D. Tensione normale del filo per cuciture decorative e a zigzag. La tensione corretta del filo è quando una piccola quantità di filo superiore appare sul lato inferiore del tessuto.

### Tensione del filo inferiore

La tensione della bobina è stata impostata correttamente in fabbrica, quindi non è necessario regolarla.

### Notare che:

- Per ottenere cuciture resistenti è importante impostare la giusta tensione.
- Non esiste un'unica impostazione di tensione adatta a tutte le funzioni di cucitura, filo o tessuto.
- Una tensione equilibrata (punti identici sia in alto che in basso) di solito è preferibile solo per cuciture con punto dritto.
- Il 90% di tutte le cuciture sarà compreso tra "3" e "5".
- Per le funzioni di punto zigzag e cucito decorativo, filo la tensione dovrebbe essere generalmente inferiore rispetto alla cucitura a punto dritto.
- Per tutti i tipi di cuciture decorative otterrai sempre un punto più bello e meno arricciature nel tessuto quando il filo superiore appare sul lato inferiore del tessuto.



## Come scegliere il tuo modello

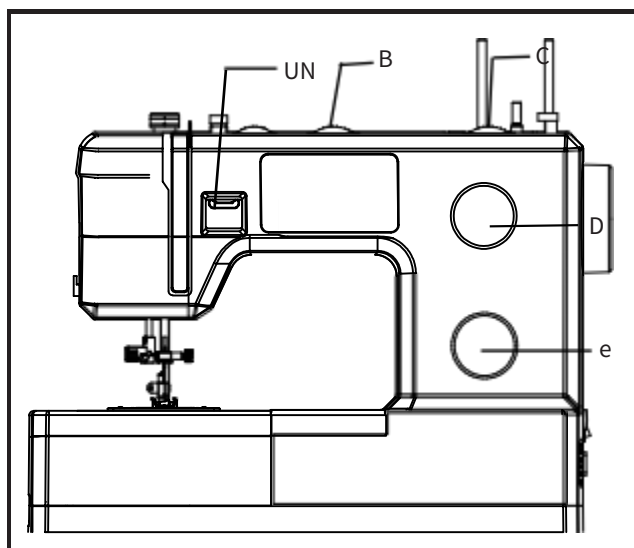
Lo schema in questa pagina mostra i punti disponibili sulla macchina.

I punti nella prima riga nera del diagramma sono indicati sul quadrante di selezione del motivo in nero. Per selezionare i motivi indicati con il colore nero, ruotare il quadrante di selezione del motivo. (e) Utilizzare il quadrante di lunghezza del punto (d) per regolare la lunghezza del punto come desiderato per il progetto. Utilizzare il quadrante di larghezza del punto (c) per regolare la larghezza del punto come desiderato.

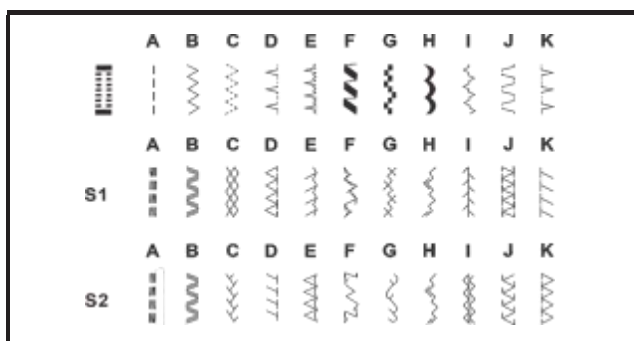
I punti S1 nella seconda riga dello schema sono indicati in blu sul selettore del motivo.

Il selettore del pattern può essere ruotato in entrambe le direzioni.

\* Il punto modello S2 è stato aggiunto solo al modello SJ-34 e SJ-34E



- a. Leva per cucitura inversa
- b. Quadrante a tre posizioni dell'ago
- c. Quadrante della larghezza del punto
- d. Quadrante della lunghezza del punto
- e. Quadrante di selezione del modello



## Quadrante a tre posizioni dell'ago

La posizione dell'ago può essere modificata con il "Quadrante posizione tre aghi". Per lavori normali, la posizione dell'ago è al centro. Per cuciture di bordi o cuciture di linee parallele di punto superiore, selezionare la posizione dell'ago a sinistra o a destra. Per cuciture ad ago gemello, la posizione dell'ago è al centro.

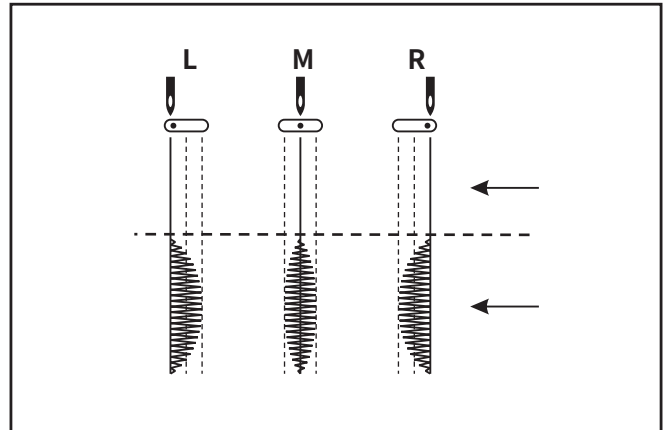
UN.Dritte-

B.Zigzag

L.Posizione dell'ago sinistro

M.Posizione dell'ago centrale

R.Posizione dell'ago destro



## Quadrante larghezza punto e quadrante lunghezza punto

### Funzione del diametro della larghezza del punto

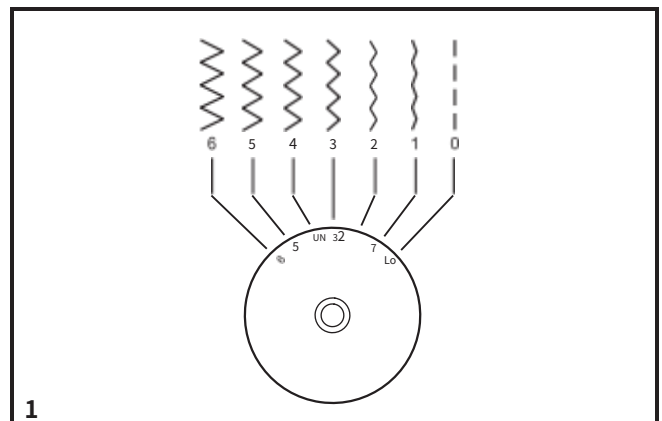
La larghezza massima del punto a zigzag per la cucitura a zigzag è di 6 mm; tuttavia, la larghezza può essere ridotta su qualsiasi motivo. La larghezza aumenta spostando il quadrante a zigzag da "0 a 6".(1)

### Funzione del quadrante della lunghezza del punto durante la cucitura a zig-zag

Impostare il selettore del motivo su zig-zag.

La densità dei punti a zig-zag aumenta quando l'impostazione della manopola della lunghezza del punto si avvicina a "0".

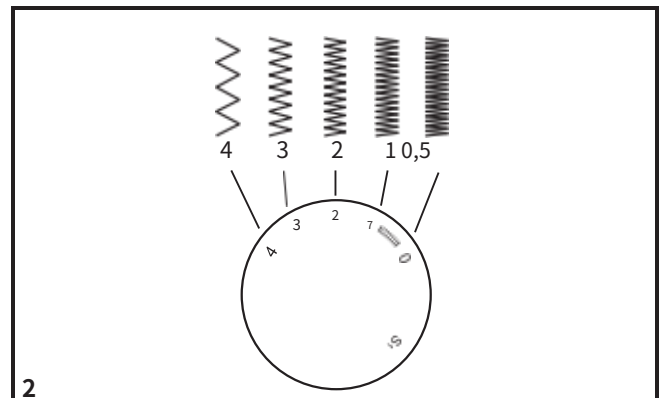
I punti a zigzag standard si ottengono solitamente a "3" o meno.(2) I punti a zigzag densi sono chiamati punti satin.(2)



1

### Funzione del quadrante della lunghezza del punto per la cucitura dritta

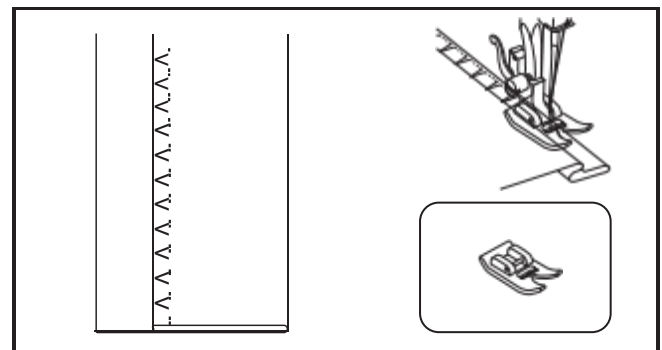
Per cucire a punto dritto, ruotare la manopola di selezione del motivo sull'impostazione punto dritto. Ruotare la manopola della lunghezza del punto e la lunghezza dei singoli punti diminuirà man mano che la manopola si avvicina a "0". La lunghezza dei singoli punti aumenterà man mano che la manopola si avvicina a "4". In generale, utilizzare una lunghezza del punto maggiore quando si cuciono tessuti più pesanti o quando si utilizza un ago o un filo più spessi. Utilizzare una lunghezza del punto minore quando si cuciono tessuti più leggeri o quando si utilizza un ago o un filo più sottile.



2

## Il piedino anti-salto

Il piedino anti-salto è progettato in plastica trasparente, che consente di osservare la cucitura durante la cucitura; inoltre, l'avanzamento sarà più fluido durante la cucitura di tessuti elastici e morbidi, evitando efficacemente di saltare punti durante la cucitura ed è adatto a tutti i punti fantasia.

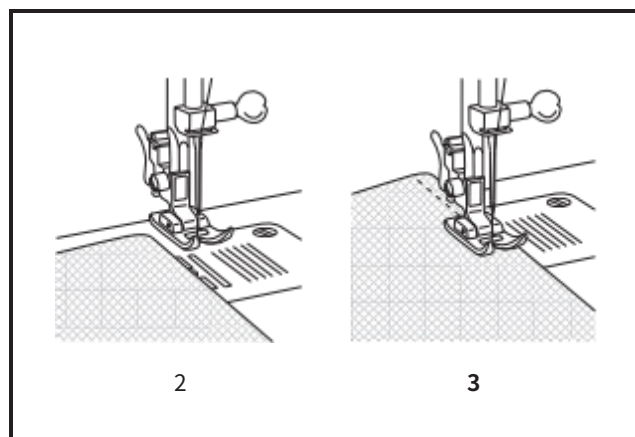
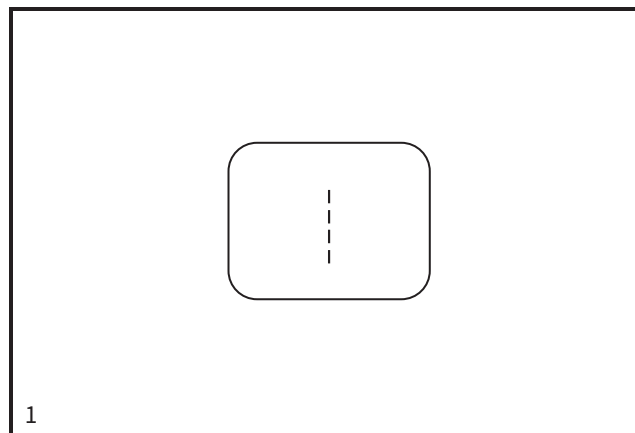


## Cucitura a punto dritto

Per iniziare a cucire, impostare la macchina per il punto dritto.(1)

Posizionare il tessuto sotto il piedino premistoffa con il bordo del tessuto allineato con la linea guida della cucitura desiderata sulla placca ago. (2)

Abbassare il piedino premistoffa, quindi premere il pedale di comando per iniziare a cucire. (3)



## Cucitura inversa

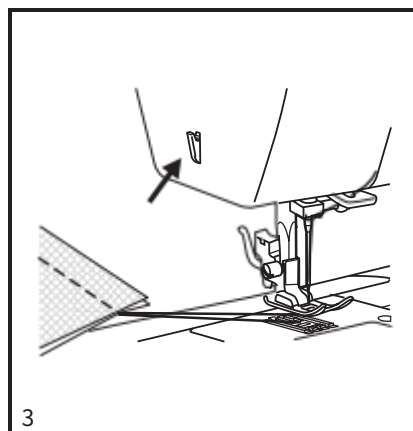
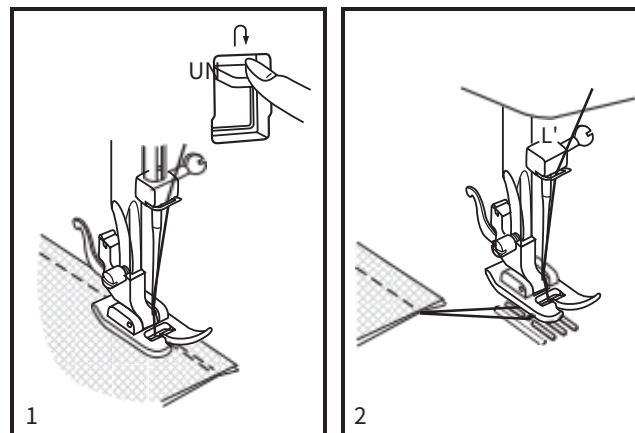
Per fissare l'inizio e la fine di una cucitura, premere verso il basso la leva di cucitura inversa (A). Cucire alcuni punti inversi. Rilasciare la leva e la macchina cucirà di nuovo in avanti.(1)

## Rimozione del lavoro

Ruotare il volantino verso di sé (in senso antiorario) per portare la leva di presa del filo nella posizione più alta, sollevare il piedino premistoffa e rimuovere il lavoro dietro l'ago e il piedino premistoffa. piede.(2)

## Tagliare il filo

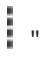
Tirare i fili sotto e dietro il piedino premistoffa. Guidare i fili verso il lato della piastra frontale e nel tagliafilo (B). Tirare i fili verso il basso per tagliarli.(3)



## Scelta di modelli di punti elastici

I punti elastici sono indicati con un colore blu sul quadrante di selezione dei punti. Per selezionare questi punti, ruotare il quadrante di selezione dei punti sul motivo desiderato. Quindi, ruotare il quadrante della lunghezza del punto sull'indicatore contrassegnato con "S1". Sebbene esistano diversi motivi elastici, ecco due esempi:


### Punto dritto elastico (1)

Impostare la manopola di selezione del modello su "1" 

Utilizzato per aggiungere un triplo rinforzo a cuciture elastiche e resistenti.

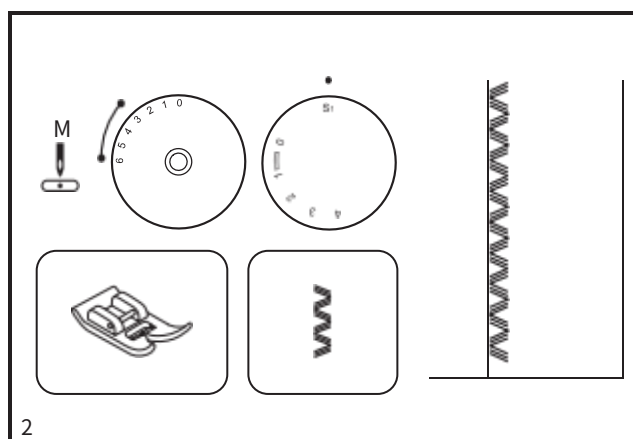
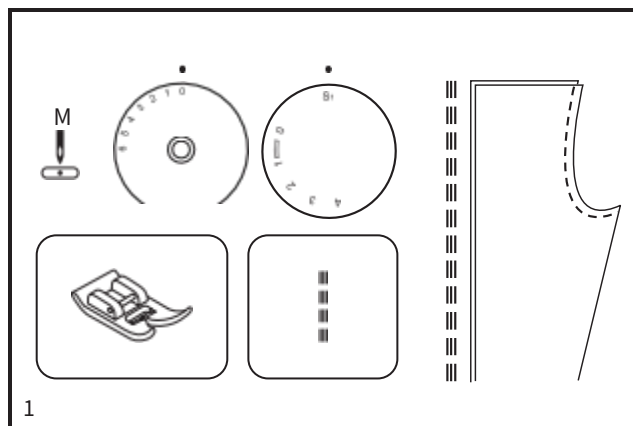
La macchina cuce due punti in avanti e un punto indietro.

### Ricco Rac(2)

Impostare la manopola di selezione del modello su "2" 


Regolare la manopola della larghezza del punto tra "3" e "6"

Il punto Ric Rac è adatto a tessuti rigidi come denim, velluto a coste, popeline, tela, ecc.



## Orlo invisibile

Per orli di tende, pantaloni, gonne, ecc.

 Orlo invisibile per tessuti elastici.

 Orlo invisibile per tessuti rigidi.

Impostare la manopola della lunghezza del punto con l'intervallo mostrato nel diagramma a destra. Gli orli invisibili, tuttavia, vengono normalmente cuciti con un'impostazione di lunghezza del punto più lunga. Impostare la manopola della larghezza del punto su un'impostazione appropriata per il peso/tipo di tessuto da cucire, entro l'intervallo mostrato nel diagramma a destra della pagina. In genere, un punto più stretto viene utilizzato per tessuti più leggeri e un punto più largo per tessuti più pesanti. Cucire prima una prova per assicurarsi che le impostazioni della macchina siano appropriate per il tessuto.

Orlo invisibile:

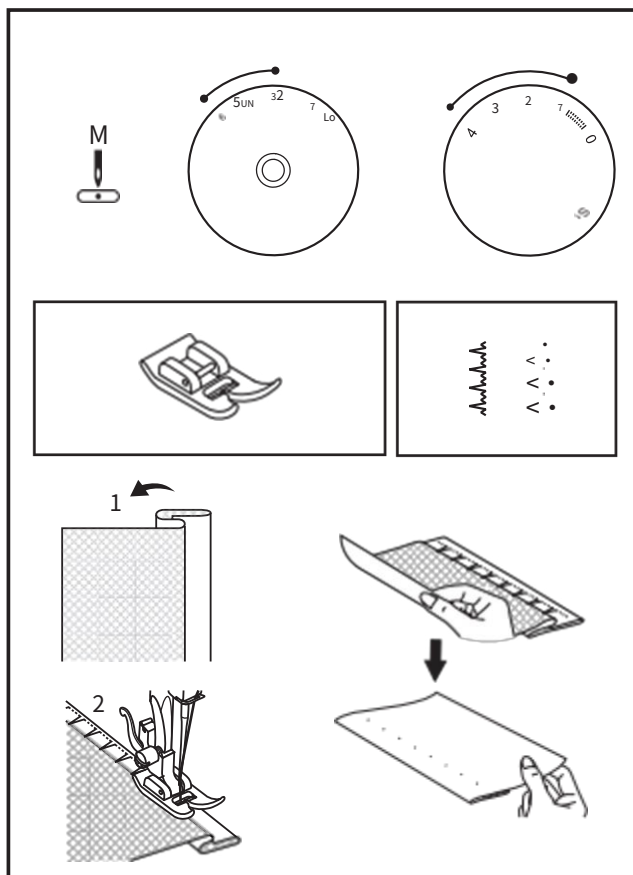
Risvoltare l'orlo fino alla larghezza desiderata e stirare. Ripiegare (come mostrato in Fig. 1) contro il lato destro del tessuto con il bordo superiore dell'orlo che si estende per circa 7 mm (1/4") sul lato destro del tessuto piegato.

Inizia a cucire lentamente sulla piega, assicurandoti che l'ago tocchi leggermente la parte superiore piegata per catturare uno o due fili di tessuto.(2)

Una volta completato l'orlo, stendere il tessuto e stirarlo.

**Nota:**

Per rendere ancora più semplice la cucitura dell'orlo invisibile, utilizzare un piedino per orlo invisibile.



## Cucire asole in 1 fase

La cucitura dell'asola è un processo semplice che fornisce risultati affidabili e precisi. Tuttavia, si consiglia vivamente di fare sempre un'asola di prova su un campione del tessuto e dello stabilizzatore.

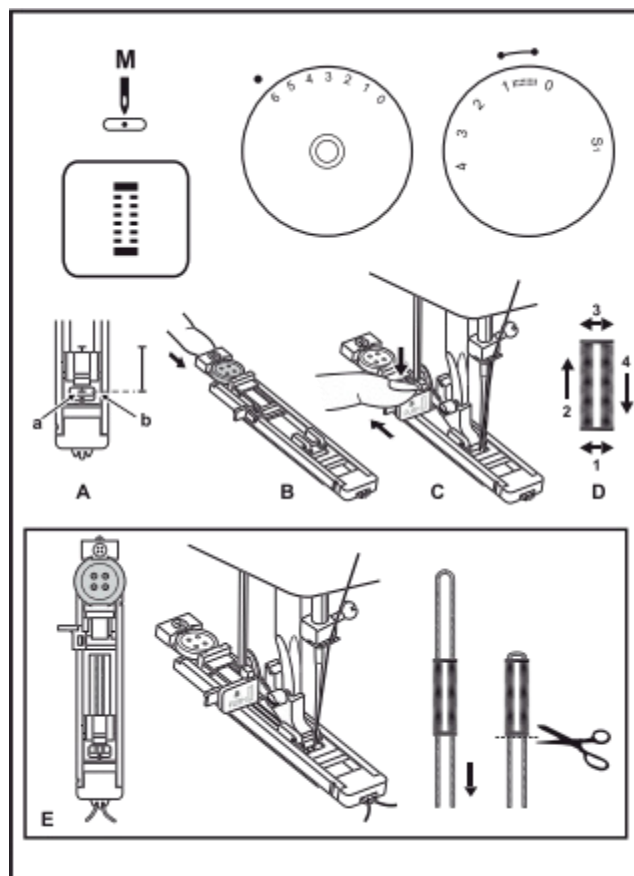
### Realizzare un'asola

1. Utilizzando il gesso da sarto, segnare la posizione dell'asola sul tessuto.
2. Montare il piedino per asole e impostare il selettore del motivo su "1". Impostare la manopola della lunghezza del punto su "1". Impostare la larghezza del punto su "6". Tuttavia, potrebbe essere necessario regolare la larghezza in base al progetto. Cuci prima un test per determinarlo.
3. Abbassare il piedino premistoffa allineando i segni sul piedino con quelli sul tessuto (A). (Per prima cosa verrà cucita la travetta anteriore.) (Allineare il segno sul tessuto (a) con il segno sul piedino (b).)
4. Aprire la piastra dei bottoni e inserire il bottone (B).
5. Abbassare la leva dell'asola e spingerla delicatamente indietro (C).
6. Avviare la macchina tenendo delicatamente il filo superiore.
7. La cucitura dell'asola viene eseguita nell'ordine (D).
8. Arrestare la macchina una volta completato il ciclo di asola.

### Realizzare un'asola su tessuti elastici (E)

Quando si cuciono asole su tessuto elastico, agganciare il filo spesso o cordoncino sotto il piedino per asole. Quando l'asola è cucita le gambe sorfileranno il cordoncino.

1. Segnare la posizione dell'asola sul tessuto con il gesso da sarto, montare il piedino per asole e impostare la manopola di selezione del motivo su "1". Impostare la manopola della lunghezza del punto su "1".
2. Agganciare il filo spesso all'estremità posteriore del piedino per asole, quindi portare le due estremità del filo spesso nella parte anteriore del piedino, inserirle nelle scanalature e annodarle temporaneamente lì.
3. Abbassare il piedino premistoffa e iniziare a cucire. Impostare la larghezza del punto per adattarlo al diametro del filo di rinforzo.
4. Una volta completata la cucitura, tirare delicatamente il filo spesso per eliminare eventuali allentamenti, quindi tagliare l'eccesso.



## Bilanciamento lato destro e sinistro per Buttonhole

La densità dei punti sui lati destro e sinistro dell'asola può essere regolata tramite la manopola di controllo del bilanciamento dell'asola.

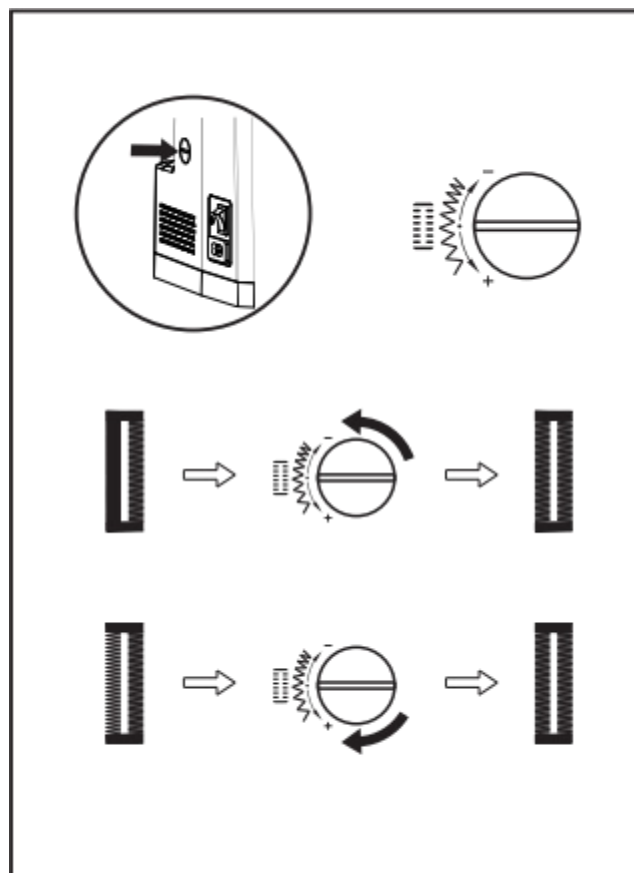
Questo quadrante dovrebbe solitamente essere in posizione neutra (tra "+" e "-").

Se i punti sul lato sinistro dell'asola sono troppo vicini tra loro, ruotare la manopola verso sinistra (+).

\* Ruotando la manopola verso sinistra si apre il lato sinistro.

Se i punti sul lato sinistro dell'asola sono troppo aperti, ruotare la manopola verso destra (-).

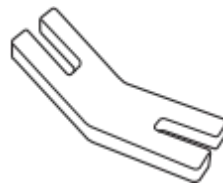
\* Ruotando la manopola verso destra si chiude il lato sinistro.



## Supporto per jeans

### Condizioni applicabili

Quando si cuce su diversi livelli di tessuto, in particolare quando si orlano i jeans, il piedino premistoffa potrebbe inclinarsi e non riuscire a cucire. In tal caso, utilizzare il supporto per jeans per far avanzare il tessuto senza problemi livellando il piedino.



### Utilizzo

- 1-A. Utilizzare quando si cuce una piccola differenza di spessore (Uguale al denim a 4 strati)
- 1-B. Utilizzare quando si cuce una grande differenza di spessore (pari al denim 6 strati)

- 2-1. Rigidare/piegare l'orlo sul rovescio. 2-2. Cucire l'orlo utilizzando solo punto dritto.
- 2-3. Smettere di cucire con l'ago rivolto verso il basso (nel tessuto), quando il piedino premistoffa inizia a risalire lungo la cucitura o il bordino.

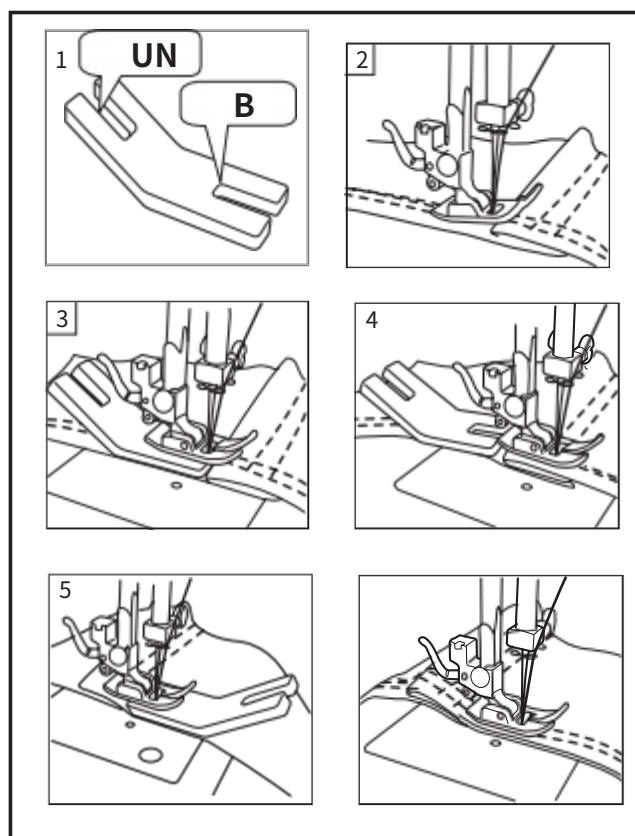
- 3-1. Sollevare il piedino premistoffa.
- 3-2. Inserire il supporto Jeans da dietro in modo che il Le dita di sostegno dei jeans non toccano l'ago su entrambi i lati.
- 3-3. Abbassare il piedino premistoffa.
- 3-4. Cucire lentamente e con attenzione lungo la cucitura o il bordino.

- 4-1. Quando il piedino premistoffa inizia a scendere, fermarsi cucire con l'ago rivolto verso il basso nel tessuto. 4-2. Sollevare il piedino premistoffa

- 4-3. Rimuovere il supporto Jeans da dietro il piedino premistoffa.

- 5-1. Inserire il supporto Jeans dal davanti, quanto basta per livellare il piedino premistoffa.
- 5-2. Cucire lentamente 2 - 4 punti finché l'ago non si è liberato la cucitura o il bordino.
- 5-3. Smettere di cucire con l'ago rivolto verso il basso nel tessuto.

- 6-1. Togliere il supporto Jeans. 6-2. Continuare a cucire come di consueto.



NOTA: quando si cuce il denim, utilizzare un ago per jeans. Fare molta attenzione quando si cuce su cuciture e bordi.

## Cucire i bottoni

Spostare il controllo di avanzamento a destra per abbassare i denti di avanzamento. (1)

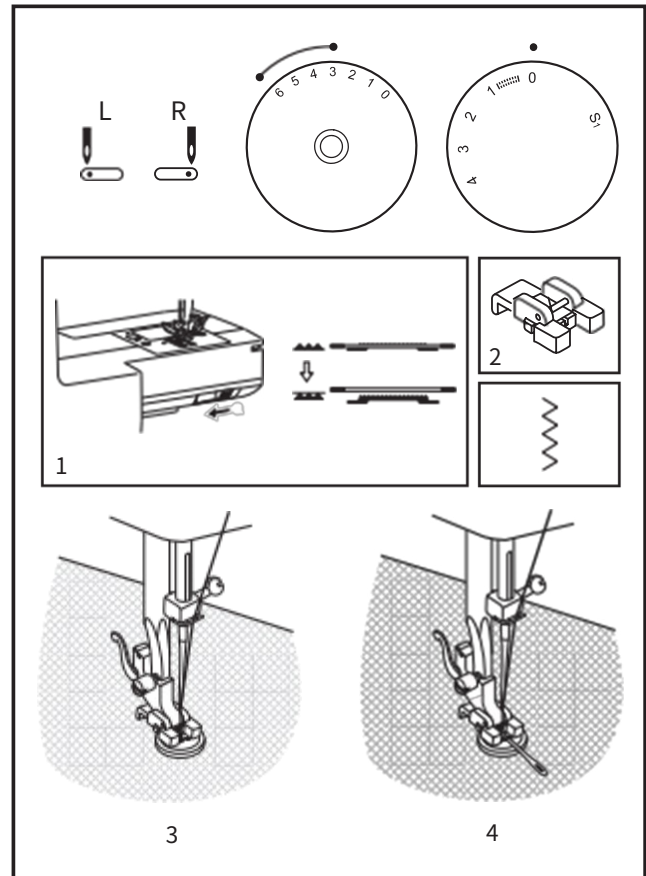
Sostituire il piedino multiuso con il piedino per cucire bottoni. (2) Impostare la lunghezza del punto su "0".

Posizionare il bottone e il tessuto sotto il piedino per cucire bottoni, come illustrato in (3).

Impostare la macchina per il punto zig-zag, quindi impostare la larghezza sul numero "3" - "6". Girare il volantino per verificare che l'ago entri in modo pulito nei fori sinistro e destro del bottone. Regolare la larghezza del punto, se necessario, in base alla distanza tra i fori del bottone. Cucire lentamente il bottone con circa 10 punti.

Sollevare l'ago dal tessuto. Impostare di nuovo la macchina per il punto dritto, quindi cucire alcuni punti di fissaggio per finire.

Se è necessario un gambo, posizionare un ago da rammendo sopra il bottone e cucire. Per i bottoni con 4 fori, cucire prima attraverso i due fori anteriori, spingere il lavoro in avanti e poi cucire attraverso i due fori posteriori.



## Installazione della scatola degli accessori

Tenere la scatola degli accessori in posizione orizzontale e spingerla nella direzione della freccia. (1)

Per rimuovere la scatola degli accessori, tirarla verso sinistra.

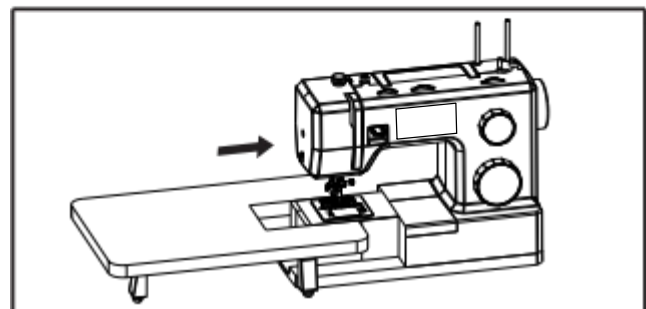
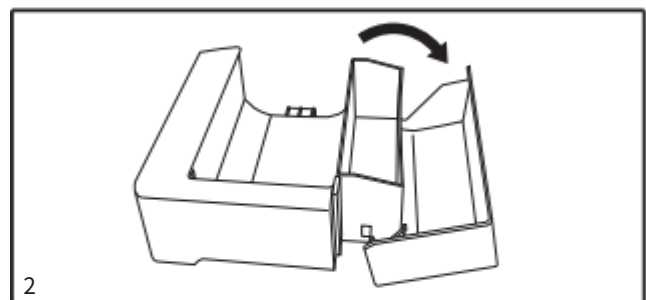
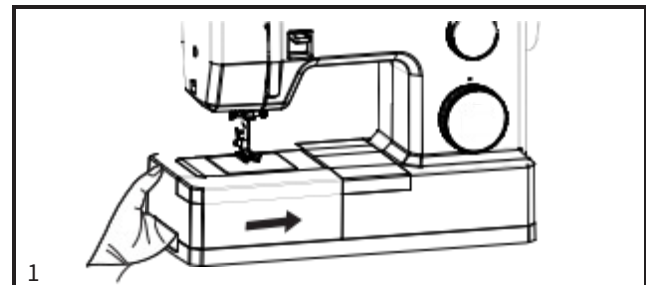
Per aprire la scatola degli accessori, abbassare il coperchio come mostrato. (2)

La macchina può essere utilizzata sia come modello con piano di lavoro con tavolo estensibile, sia come modello a braccio libero.

Con il tavolo estensibile in posizione, fornisce un'ampia superficie di lavoro come un modello standard a letto piano. Per rimuovere il tavolo di prolunga, tenerlo saldamente con entrambe le mani e tirarlo verso sinistra come mostrato. Per rimetterlo a posto, far scorrere il tavolo di prolunga in posizione finché non scatta.

Rimuovendo il tavolo di prolunga, la macchina si trasforma in un modello sottile a braccio libero per cucire vestiti per bambini, polsini, gambe dei pantaloni e altri punti difficili da raggiungere.

Promemoria importante: il tavolo estensibile è opzionale e non standard.



## Fissaggio del gambo del piedino premistoffa

Sollevare la barra pressore (a) con il sollevatore del piedino premistoffa. Fissare il gambo del piedino premistoffa (b) come illustrato.(1)

### Montaggio del piedino premistoffa

Abbassare il gambo del piedino premistoffa (b) utilizzando il sollevatore del piedino premistoffa, finché il ritaglio (c) non si trova direttamente sopra il perno (d). (2) Il piedino premistoffa (f) si innesta automaticamente.

### Rimozione del piedino premistoffa

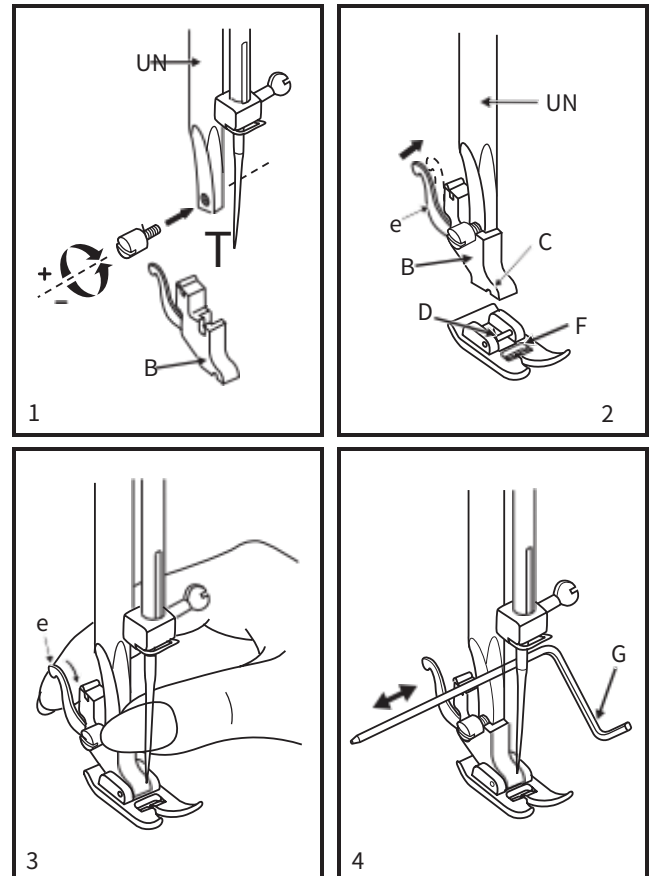
Sollevare il piedino premistoffa utilizzando l'apposito sollevatore.  
(3) Sollevare la leva (e) e il piedino si disinnesta.

### Fissaggio del bordo/guida per trapuntatura

Fissare la guida per bordi/trapuntatura (g) nella fessura come illustrato.  
Regolare come necessario per orli, pieghe, trapuntatura, ecc. (4)

### Attenzione:

Quando si esegue una qualsiasi delle operazioni sopra descritte, posizionare l'interruttore di alimentazione su "O"!



## Tabella ago/tessuto/filo

### GUIDA ALLA SELEZIONE DI AGO, TESSUTO E FILO

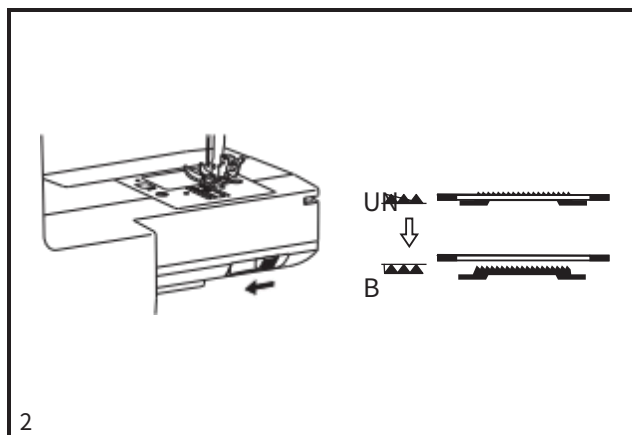
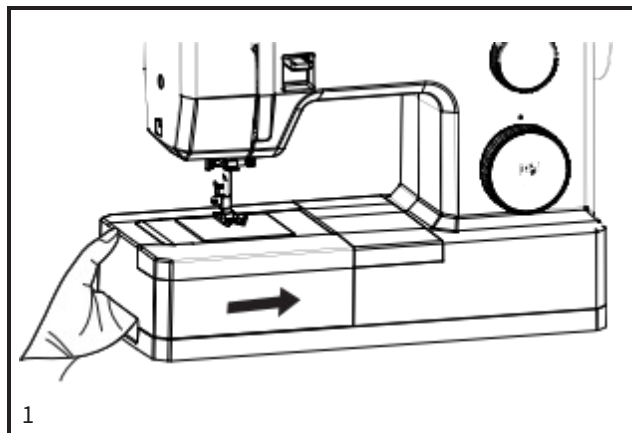
DIMENSIONE DELL'AGO	TESSUTI	FILO
9(70)-11(80)	Tessuti leggeri: cotone sottili, voile, seta, mussola, tessuto di seta, maglieria di cotone, tricot, jersey, crepe, poliestere intrecciato, tessuti per camicie e camicette	Filo leggero in cotone, nylon, poliestere o poliestere rivestito in cotone.
11(80)-14(90)	Tessuti di peso medio: cotone, raso, tela da lino, tela da vela, tessuti a maglia doppia, lana leggera.	La maggior parte dei fili venduti sono di medie dimensioni e adatti a questi tessuti e dimensioni degli aghi. Per ottenere i migliori risultati, utilizzare fili di poliestere su materiali sintetici e cotone su tessuti naturali.  Utilizzare sempre lo stesso filo in alto e metter il fondo a.
14(90)	Tessuti di peso medio: cotone, lana, maglieria pesante, spugna, denim.	
16(100)	Tessuti pesanti: tele, tessuti di lana, tessuti per tende da esterno e trapuntati, denim, materiali per tappezzeria (da leggeri a medi).	
18(110)	Tessuti pesanti di lana, tessuti per cappotti, tessuti per tappezzeria, alcune pelli e vinili.	Filo per impieghi gravosi, filo per tappeti.

**IMPORTANTE:** Abbinare la dimensione dell'ago alla dimensione del filo e al peso del tessuto.

## Come abbassare il cane del mangime

Per le cuciture ordinarie, tenere il trasportatore sollevato, mentre per il ricamo a mano libera, la cucitura di bottoni e il rammendo, abbassare il trasportatore.

Per sollevare (a) e abbassare (b) il trasportatore. (2)



## Inserimento e sostituzione degli aghi

Sostituire regolarmente l'ago, soprattutto se mostra segni di usura e causa problemi.

Inserire l'ago come illustrato di seguito:

A. Allentare la vite di serraggio dell'ago e serrarla nuovamente dopo aver inserito il nuovo ago. (1)

B. Il lato piatto dell'asta deve essere rivolto verso la parte posteriore. C/D. Inserire l'ago il più in alto possibile.

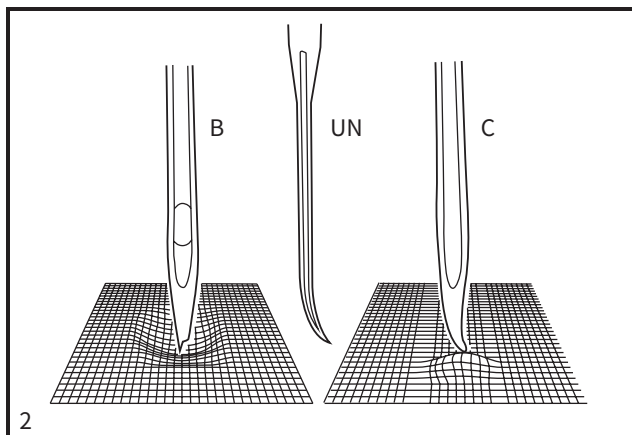
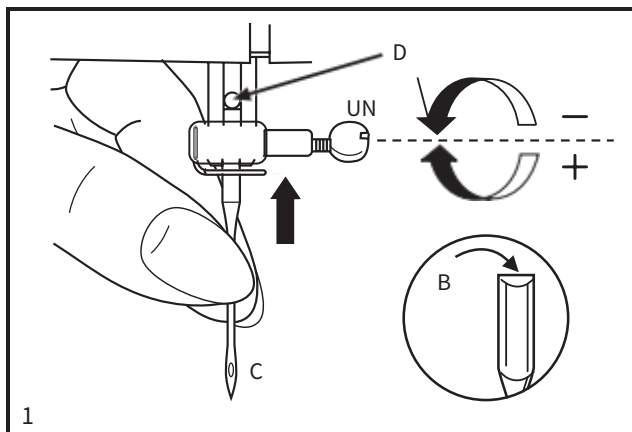
### Attenzione:

Prima di inserire o rimuovere l'ago, portare l'interruttore di alimentazione su "0".

Gli aghi devono essere in perfette condizioni. (2)

Possono verificarsi problemi con:

- A. Aghi piegati
- B. Punti danneggiati
- C. Aghi smussati



## Guida alla risoluzione dei problemi

Problema	Causa	Correzione
Filo superiore pause	<ol style="list-style-type: none"><li>1. La macchina non è infilata correttamente.</li><li>2. La tensione del filo è troppo forte.</li><li>3. Il filo è troppo spesso per l'ago.</li><li>4. L'ago non è inserito correttamente.</li><li>5. Il filo viene avvolto attorno al perno porta rocchetto.</li><li>6. L'ago è danneggiato.</li></ol>	<ol style="list-style-type: none"><li>1. Reinfilare la macchina.</li><li>2. Ridurre la tensione del filo. (numero più basso)</li><li>3. Selezionare un ago più grande.</li><li>4. Rimuovere e reinserire l'ago. (lato piatto rivolto verso la parte posteriore)</li><li>5. Rimuovere il rocchetto e avvolgere il filo sul rocchetto.</li><li>6. Sostituire l'ago.</li></ol>
Filettatura inferiore pause	La bobina è infilata male.	Rimuovere la bobina dalla custodia della bobina. Reinserire e infilare di nuovo la bobina correttamente. Tirare il filo. Il filo dovrebbe tirare facilmente.
Punti saltati	<ol style="list-style-type: none"><li>1. L'ago non è inserito correttamente.</li><li>2. L'ago è danneggiato.</li><li>3. È stato utilizzato un ago della misura sbagliata.</li><li>4. Il piede non è fissato correttamente.</li></ol>	<ol style="list-style-type: none"><li>1. Rimuovere e reinserire l'ago. (lato piatto rivolto verso la parte posteriore)</li><li>2. Inserire un nuovo ago.</li><li>3. Scegli un ago adatto al filo e al tessuto.</li><li>4. Controllare e fissare correttamente.</li></ol>
L'ago si rompe	<ol style="list-style-type: none"><li>1. L'ago è danneggiato.</li><li>2. L'ago non è inserito correttamente.</li><li>3. Misura dell'ago sbagliata per il tessuto.</li><li>4. È stato montato il piede sbagliato.</li></ol>	<ol style="list-style-type: none"><li>1. Inserire un nuovo ago.</li><li>2. Inserire l'ago correttamente. (lato piatto verso la parte posteriore)</li><li>3. Scegli un ago adatto al filo e al tessuto.</li><li>4. Selezionare il piede corretto.</li></ol>
Punti allentati	<ol style="list-style-type: none"><li>1. La macchina non è infilata correttamente.</li><li>2. La bobina non è infilata correttamente.</li><li>3. La combinazione ago/tessuto/filo è sbagliata.</li><li>4. Tensione del filo errata.</li></ol>	<ol style="list-style-type: none"><li>1. Controllare la filettatura.</li><li>2. Infilare la bobina come illustrato.</li><li>3. La dimensione dell'ago deve essere adatta al tessuto e al filo.</li><li>4. Correggere la tensione del filo.</li></ol>
Le cuciture si raccolgono o arricciare	<ol style="list-style-type: none"><li>1. L'ago è troppo spesso per il tessuto.</li><li>2. La lunghezza del punto è regolata in modo errato.</li><li>3. La tensione del filo è troppo forte.</li></ol>	<ol style="list-style-type: none"><li>1. Selezionare un ago più sottile.</li><li>2. Regolare la lunghezza del punto.</li><li>3. Allentare la tensione del filo.</li></ol>
Punti irregolari, <small>alimentazione non uniforme</small>	<ol style="list-style-type: none"><li>1. Filo di scarsa qualità.</li><li>2. La bobina è infilata in modo errato.</li><li>3. Il tessuto è stato tirato.</li></ol>	<ol style="list-style-type: none"><li>1. Selezionare un filo di qualità migliore.</li><li>2. Rimuovere la bobina dalla custodia della bobina. Reinserire e infilare di nuovo la bobina correttamente.</li><li>3. Non tirare il tessuto mentre cuci. Lascia che i trasportatori tirino il tessuto sotto il piede.</li></ol>
La macchina è <small>rumoroso</small> La macchina si inceppa	<ol style="list-style-type: none"><li>1. Si sono accumulati pelucchi o olio sul gancio o sulla barra dell'ago.</li><li>2. L'ago è danneggiato. Il filo è incastrato nel gancio.</li></ol>	<ol style="list-style-type: none"><li>1. Pulire il gancio e il trasportatore come descritto.</li><li>2. Sostituire l'ago.</li></ol> <p>Rimuovere il filo superiore. Muovere delicatamente il volantino avanti e indietro con le mani e rimuovere il filo dall'area della bobina. Infilare nuovamente il filo superiore.</p>

